



Addy de Boer | Architect

NEXIT architecten

Een hedendaagse modernistische villa. Zo mag je deze vrijstaande woning met recht roemen. Licht, lucht en ruimte voeren de boventoon in het ontwerp. Het is een mooi staaltje architectuur dat tot in de kleinste details is uitgewerkt. Het huis is ontworpen door Addy de Boer van architectenbureau NEXIT, geïnspireerd en gestimuleerd door de duidelijke wensen en ideeën van de opdrachtgevers. Het is een goed voorbeeld van een project waarbij architect en opdrachtgever intensief samenwerkten en elkaar aanvulden.



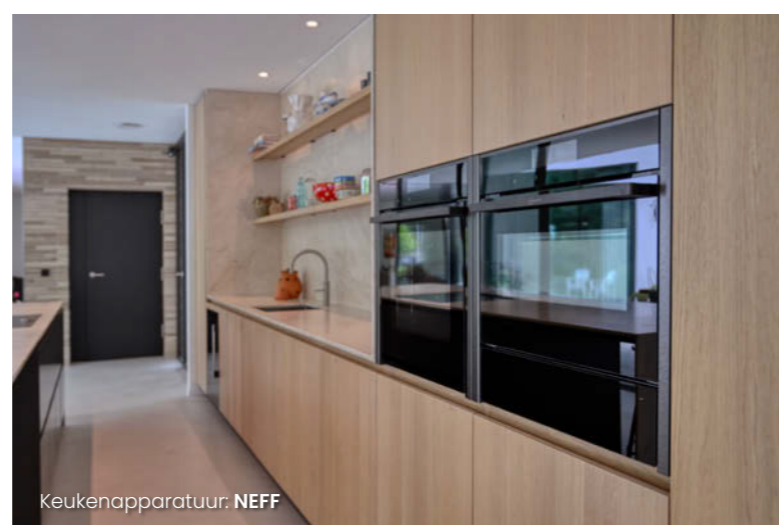
**LICHT, LUCHT EN RUIMTE
VOEREN DE BOVENTOON**

ONTWERPPROCES | VANUIT DE RELATIE IETS ONTWERPEN

Opdrachtgever: "Ik ben hier op bekend terrein, ik ben op steenworp afstand van deze locatie geboren. Toen we de kans kregen om hier weer te gaan wonen, hebben we deze direct gegrepen. Eerst zijn we het gesprek aangegaan met een aantal architecten. Addy had zijdelings gehoord van ons project en nam zelf het initiatief om een voorstel te lanceren. We merkten dat Addy er erg veel zin in had. Eigenlijk was zijn enthousiasme voor ons de doorslaggevende factor om met hem verder te gaan. Ik geloof heel erg in relaties. Vanuit deze relatie iets met elkaar ontwerpen. Dat hebben we eigenlijk vanaf het begin gedaan. Mijn vrouw en ik hadden duidelijke ideeën over de stijl." Addy vult aan: "Jullie droegen ideeën aan die geschoeid waren op de leest van het modernisme. Ik vond dat verrassend, omdat jullie al twintig jaar in een heel klassiek huis uit 1908 woonden. Ik heb jullie uitgenodigd om een paar huizen te bekijken die ik eerder had ontworpen. Niet om een eigen stijl op te leggen, maar juist om heel erg in jullie hoofd te kruipen. Ik wil namelijk eerst goed onderzoeken wat de klant nu echt wil. Wat het "maatpak" is dat bij de klant past".

AANZICHT | VERANKERD IN DE OMGEVING

Addy is altijd op zoek naar een manier om zijn ontwerp te verankeren in zijn omgeving. Addy: "In dit geval zou de woning gebouwd worden op een oorspronkelijke stuwwal, die uit zand, grind en keien bestaat. Ik had daarom het idee om de woning als het ware op te laten rijzen uit deze opgestuwde rivierafzetting.



Daarnaast hebben we uitgebreid onderzoek gedaan naar hoe we het nieuwe ontwerp stedenbouwkundig kunnen inpassen. Het moest ook van toegevoegde waarde zijn voor de omgeving. Bijvoorbeeld hoe je de groene vingers die tussen de verschillende kavels in liggen kunt optimaliseren." In het ontwerp zijn de belangrijkste leefruimtes gegroepeerd rond een centraal terras op het zuiden. Ook de ruimtes op de bovenverdieping zijn gericht op dit centrale terras. Daarnaast is er gespeeld met de hoogtes. De tuinkamer sluit direct aan op de tuin, terwijl de woning aan de straatzijde zo'n 60 tot 70 centimeter hoger ligt dan het maaiveld. Dat is gedaan omwille van de privacy. In het souterrain zijn de sauna, de werkkamer en een aparte televisiekamer voorzien. Door de ramen kijk je uit op een flauw talud met prairiebeplanting die schuin naar boven loopt en elk seizoen een interessant uitzicht biedt. Je hebt hier helemaal niet het idee dat je onder de grond zit. Op de begane grond staat de keuken centraal, met aan de ene kant het woongedeelte en aan de andere kant de eet- of tuinkamer grenzend aan een intieme binnenplaats.

KLEUR & MATERIALEN | ZANDKLEUREN EN FRAAIE NUANCES

Het ontwerp van de woning is een mooie combinatie van glas, baksteen, hout en beton. Opvallend is het gebruik van de exclusieve Petersen-steen. Dit is een baksteen met een bijzonder lang formaat die met de hand is gemaakt in Denemarken. Dankzij het bakproces van deze stenen, ontstaan er fraaie nuances in kleur en vorm waardoor elke steen anders is. Binnen

in de tuinkamer zijn dezelfde stenen gebruikt voor de wandbekleding, maar dan gehalveerd. Ook is er veel gebruikgemaakt van hout, dat in mooie harmonie is met het steen en het beton. Het donkere hout dat je overal in het huis terugziet is gemodificeerd essenhout. Het lichtere hout is eiken. Ook hiermee is geprobeerd binnen en buiten met elkaar te verbinden. De zandkleuren van de inrichting sluiten mooi aan op deze materialen. In het huis is veel gebruikgemaakt van harde materialen, zoals glas en beton. Toch galmt het niet. Dit is te danken aan het akoestische plafond dat overal in de leefruimtes op de begane grond is doorgetrokken. Opdrachtgever: "Wij zijn blij dat we hierin geen concessies hebben gedaan. We vinden het heerlijk om hier familie en vrienden te ontvangen. De ruimte leent zich er ook goed voor. Als we met een grote groep aan tafel zitten, hoort iedereen elkaar en gaat niemand hard praten."

MODERNISTISCHE DETAILS | LICHT, TRANSPARANT EN MINIMALISTISCH

Addy: "Tegenwoordig begint het modernisme een soort gangbare stijl te worden in de villabouw zonder de essentie van deze bouwstijl te raken. De modernisten probeerden de grens tussen binnen en buiten te vervagen, zodat de beleving van binnen naar buiten heel natuurlijk verloopt. Ik wilde in dit ontwerp juist terug naar dit uitgangspunt van het modernisme en dat hier in het huis verwerken. Daarom hebben we sommige details en materialen speciaal voor dit huis ontwikkeld, maar dan natuurlijk wel met de duurzaamheids- en energie-eisen anno



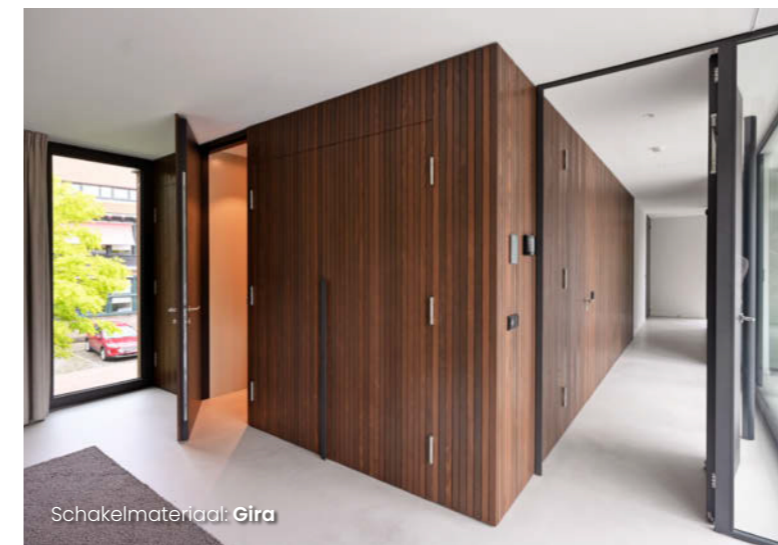


Kranen: Hotbath

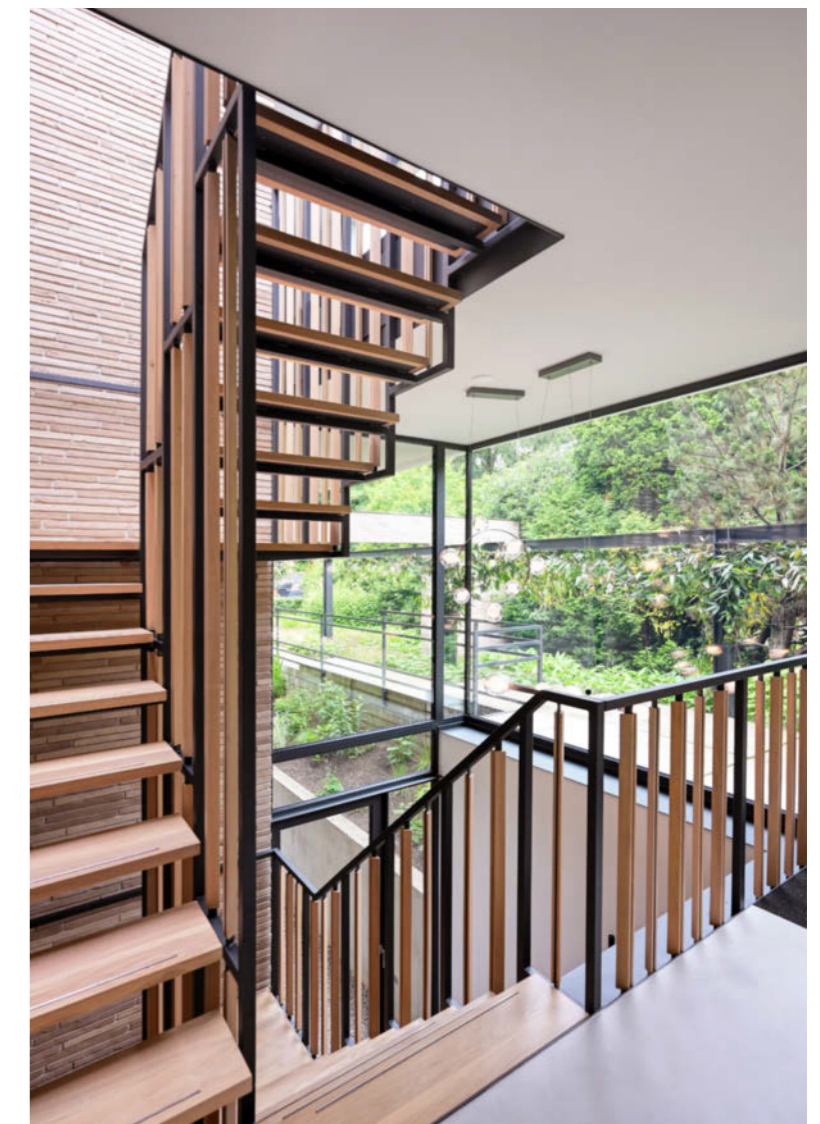
nu." De manier waarop de hoekvensters in de gevel van de woning gedetailleerd zijn, zonder kolom en kozijnen, is tamelijk uniek. Op elke hoek in dit huis krijg je het gevoel dat je in een erker zit. Het is alsof je buiten staat. De vide, waar de drie verdiepingen samenkomen, is een ander voorbeeld. Ook hier komen de lichtheid, transparantie en het minimalisme van het modernisme terug. De stalen constructie van de trap, speels afgewerkt met schuine houten latjes, oogt luchtig. De grote raampoppervlakken en het dakraam maken maximaal verbinding met het omliggende groen. Addy: "Over elk detail in het ontwerp is nagedacht, want een ontwerp moet niet alleen esthetisch zijn, maar ook technisch in orde. Daarnaast is deze modernistische villa volledig energieneutraal, wat ook anders is dan bij de klassiekers".



Stukadoorswerk: Stukadoorsbedrijf van Ginkel



Schakelmateriaal: Gira



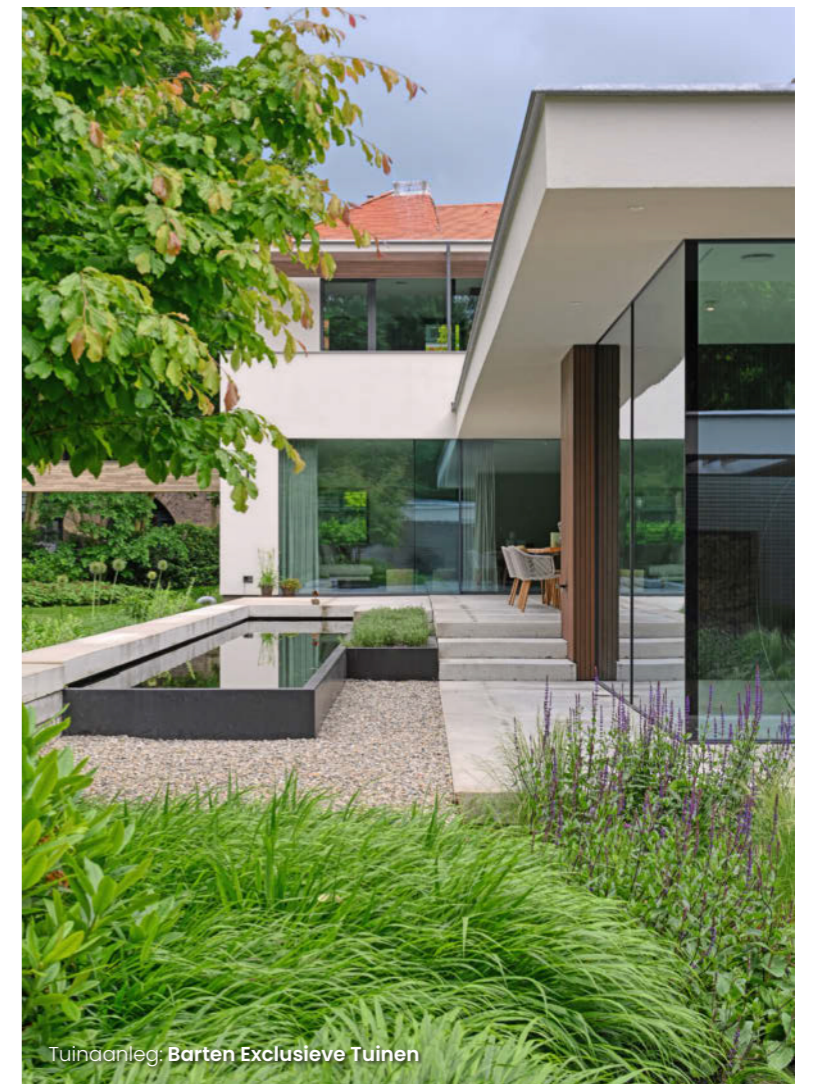
Sauna: VSB Wellness BV



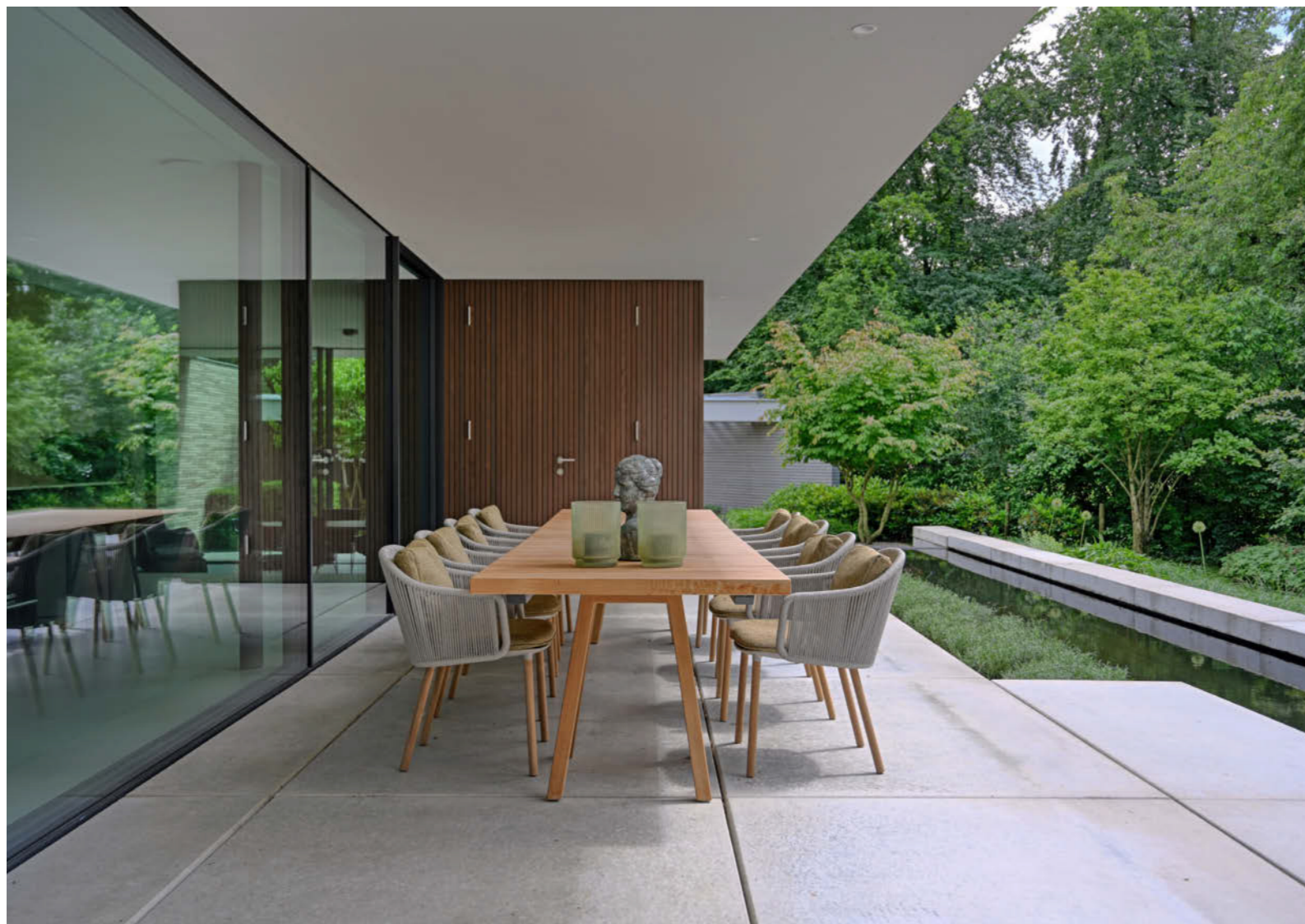
Gevelbekleding: **Carpentier**
Bouwbedrijf: **Van Middendorp**



Tuinontwerp: **Knopp**



Tuinaanleg: **Barten Exclusieve Tuinen**



PARTNERS & LEVERANCIERS

Tekst: Eefke Derks | Fotografie: Jaro van Meerten

Architect & interieurarchitect
NEXIT architecten, Arnhem
www.nexitarchitecten.nl

Interieurbouw
Hartemink interieurbouw, Arnhem
www.hartemink-interieurbouw.nl

Bouwbedrijf
Van Middendorp, Wekerom
www.bouwbedrijfvanmiddendorp.nl

Keukenapparatuur
NEFF, Hoofddorp
www.neff-home.com

Kranen
Hotbath, Alblasterdam
www.hotbath.nl

Sauna
VSB Wellness BV, Diessen
www.vsbwellness.nl

Schakelmateriaal
Gira, Veenendaal
www.gira.nl

Kokendwaterkraan
Quooker Nederland B.V., Ridderkerk
www.quooker.nl

Tuinaanleg
Barten Exclusieve Tuinen, Opheusden
www.bartentuinen.nl

Stukadoorswerk & gevelisolatie
Stukadoorsbedrijf van Ginkel, Ens
www.vanginkelstukadoors.nl

Tuinontwerp
Knopp, Arnhem
www.knopp.nl

Gevelbekleding
Carpentier, Meulebeke (BE)
www.carpentier.be